

-Česky-

**Le Sucre™**

# **Uživatelská příručka**

## Obsah

---

<b>Úvod</b> .....	<b>3</b>
<b>Ovládání systému</b> .....	<b>4</b>
Snímač průkazů.....	4
Klávesnice (pouze pro panel Sucre Box) .....	7
Dálkové ovladače .....	10
Světelná indikace systému Sucre Box .....	12
<b>Instalace detektorů a sirén</b> .....	<b>13</b>
Dveřní kontakt .....	13
Detektory pohybu.....	13
Pohybový detektor s obrazem .....	14
Detektor tříštění skla.....	15
Čidlo otřesů .....	17
Detektor oxidu uhelnatého .....	19
Detektor kouře .....	22
Vnitřní siréna .....	24
<b>Nejčastější dotazy</b> .....	<b>26</b>

# Úvod

---

Účelem tohoto dokumentu je poskytnout vám pomoc při instalaci a provozování systému Le Sucre.

Systém sestává ze tří typů součástí:

- **Centrální jednotka Le Sucre**, která je jádrem celého systému. Komunikuje se všemi ostatními součástmi systému a v případě problému vysílá poplašné signály.
- **Ovládací a indikační zařízení** umožňuje systém provozovat (například aktivovat či deaktivovat).
- **Detektory** se instalují v objektu a komunikují s centrální jednotkou v případě problému (vniknutí, požár apod.). **Sirény** se používají k lokální zvukové signalizaci poplachu.

# Ovládání systému

---

## Snímač průkazů

Součástí snímače průkazů je integrovaná siréna, které začne v případě poplachu vysílat zvukový signál.

### Požadavky na instalaci



### Snímač průkazů instalujte:

- v blízkosti dveří, které se obecně používají pro vstup do domu;
- tak, aby kolem zůstalo nejméně 30 cm volného místa;
- asi 1,50 m od země (pro osobu vysokou 1,70 až 1,80 m);
- na stěnu.

### Snímač průkazů neinstalujte:

- venku;
- blízko zdroje tepla (např. komína, radiátoru, konvektoru, trouby, sporáku);
- blízko vody (např. koupelna).

### Postup instalace

Návodné video můžete nalézt zde:



<http://honeywell.total-connect.eu/video/SPR-S8EZ.mp4>

### Jak používat snímač průkazů

Systém je možné nastavit do dvou různých režimů:

- **Celková aktivace/celkové nastavení:** tento režim se používá, když objekt opouštíte.
- **Dílčí aktivace/dílčí nastavení:** tento režim se používá, když chcete systém používat, zatímco se nacházíte v objektu (například v noci). V tomto případě nebudou aktivní detektory pohybu, v provozu budou pouze dveřní kontakty (případně detektory, které jste nastavili do „nočního režimu“).

## Postup nastavení systému, když opouštíte objekt: Celková aktivace



1. Stiskněte toto tlačítko.



2. Přiložte klíčenku před tuto oblast snímače průkazů.



3. Během prodlevy pro opuštění objektu bude blikat zelená kontrolka.



4. Objekt opusťte, než přestane systém pípat (ke konci je pípání rychlejší).

## Postup nastavení systému, když v objektu zůstáváte: Dílčí aktivace



1. Stiskněte toto tlačítko.



2. Přiložte klíčenku před tuto oblast snímače průkazů.



3. Během prodlevy pro opuštění objektu začne blikat zelená kontrolka, blikat nepřestane ani poté.

## Vypnutí systému



1. Zelená kontrolka se rozsvítí (nebo rozbliká).



2. Přiložte průkaz před tuto oblast snímače průkazů.



3. Zelená kontrolka zhasne.

## Kontrolky snímače průkazů



### Stav zapnutí/vypnutí (zelená):

rychlé blikání během prodlevy pro vstup do objektu/opuštění objektu;

pomalé blikání, když je systém v režimu dílčí aktivace;

nesvítí, když je systém vypnut a po prodlevě pro opuštění objektu.



### Chybové stavy (červená):

svítí, když došlo k chybě (podrobnosti na webovém serveru);

pomalou bliká, když je baterie ve snímači průkazů téměř vybitá;

za normálních situací nesvítí.



### Stav vniknutí (oranžová):

svítí, když při zapnutém systému došlo k poplachu detekce vniknutí;

bude resetováno při příštím zapnutí.



### Technický stav (oranžová):

svítí, když došlo k poplachu detekce kouře;

rychle bliká v případě jiných poplachů (podrobnosti na webovém serveru).

## **Klávesnice (pouze pro panel Sucre Box)**

Součástí klávesnice je integrovaná siréna, které začne v případě poplachu vysílat zvukový signál.

### **Požadavky na instalaci**



#### **Klávesnici instalujte:**

- v blízkosti dveří, které se obecně používají pro vstup do domu;
- tak, aby kolem zůstalo nejméně 30 cm volného místa;
- asi 1,50 m od země (pro osobu vysokou 1,70 až 1,80 m);
- na stěnu.

#### **Klávesnici neinstalujte:**

- venku;
- blízko zdroje tepla (např. komína, radiátoru, konvektoru, trouby, sporáku);
- blízko vody (např. koupelna).

### **Postup instalace**

Návodné video můžete nalézt zde:



<http://honeywell.total-connect.eu/video/GKP-S8M.mp4>


### **Jak klávesnici používat a programovat**

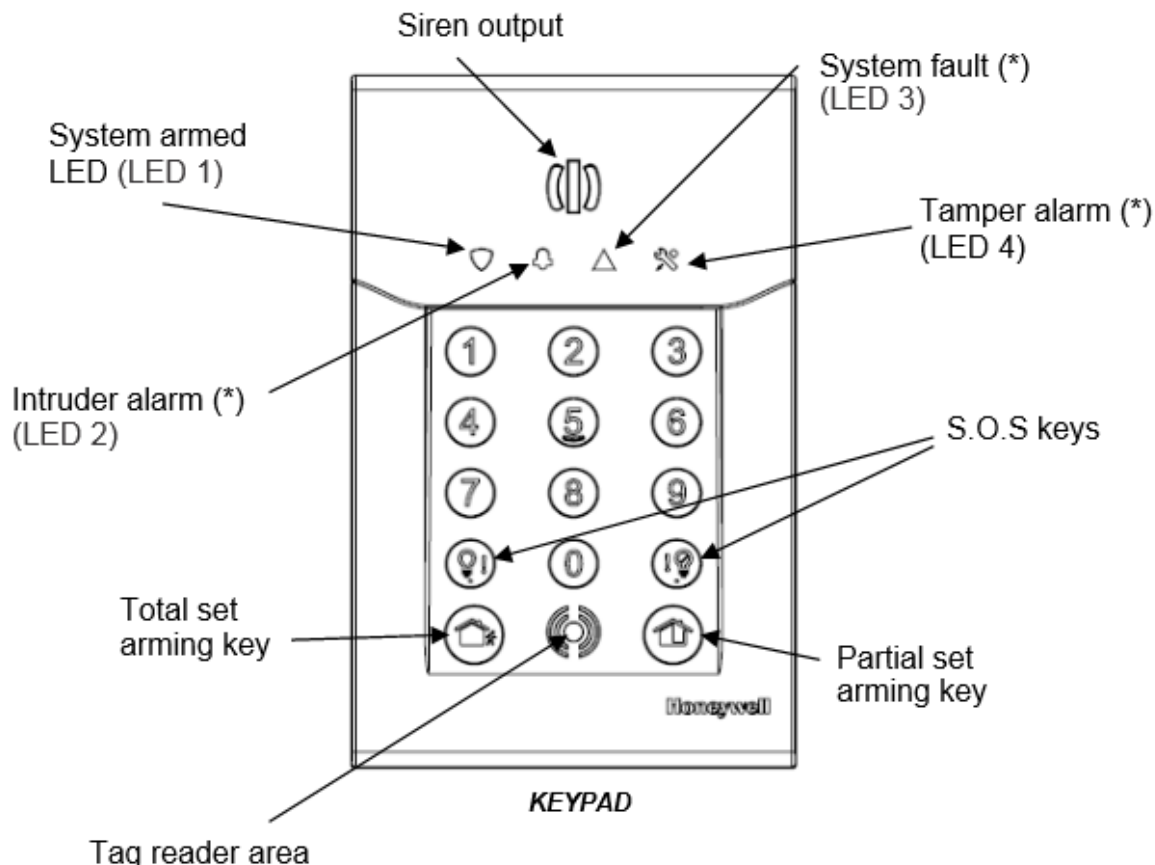
Následující část popisuje, jak bezdrátovou klávesnici instalovat a používat. Klávesnice se používá k aktivaci a deaktivaci zabezpečovacího systému pomocí platného přístupového kódu nebo přívěšku TAG.

Prvním krokem je registrace klávesnice a přívěšků TAG do systému pomocí webového portálu, tak jako je tomu u všech ostatních zařízení.

Pokud chcete k aktivaci a deaktivaci systému používat kódy, bude třeba klávesnici naprogramovat. Pokyny naleznete v tištěné příručce, kterou je možné si stáhnout zde:

<http://www.honeywell.com/security/emea/hscdownload>

Klávesnice je vybavena snímačem přiložených přívěšků TAG, který se nachází u symbolu . Klávesnice je též vybavena integrovanou sirénou coby zastrašujícím prostředkem a 4 kontrolkami LED, které vás informují o stavu systému.



## Aktivace systému s použitím kódu nebo přívěsku

Stiskněte na klávesnici klávesu pro aktivaci a zadejte kód, případně přiložte registrovaný přívěsek.



Celková aktivace



Dílčí aktivace

Z klávesnice se ozve tón aktivace, po němž následují pípnutí signalizující prodlevu pro opuštění objektu.

Aktivace dílčího zapnutí zóny se provede automaticky na konci prodlevy pro opuštění objektu.

### Poznámka:

Vždy se ujistěte, že po zadání celkové aktivace se ozve tón aktivace.

## Deaktivace systému s použitím kódu nebo přívěsku

Postup deaktivace systému:

Zadejte platný kód nebo přiložte registrovaný přívěsek TAG.



Siréna klávesnice vydá tón deaktivace.

Deaktivace systému sirény vypne i v případě, je-li poplašný systém spuštěn důvodně.

**Poznámky:**

Vždy se ujistěte, že po zadání deaktivace se ozve tón deaktivace.

Při opětovném vstupu do objektu systém vždy deaktivujte.

Přidržením přívěsku TAG před klávesnicí se stav aktivace nezmění.

## Dálkové ovladače



### Pozor

- Neukládejte dálkový ovladač na místo, kde mohou být vysoké teploty.
- Dálkový ovladač by vám neměl nikdy upadnout. S dálkovým ovladačem zacházejte opatrně, protože by jinak mohlo dojít k jeho poškození, vybití baterie nebo nesprávné funkci.
- Dálkový ovladač udržujte mimo vlhkost, prach a vodu.
- Používejte pouze doporučenou baterii (CR2032 od výrobce Panasonic nebo GP).

### Postup instalace

Návodné video můžete nalézt zde:

<http://honeywell.total-connect.eu/video/TCC800M.mp4>



### Registrace dálkového ovladače:

- V instalačním režimu stiskněte současně na 2 sekundy tlačítko celkové aktivace a dílčí aktivace.



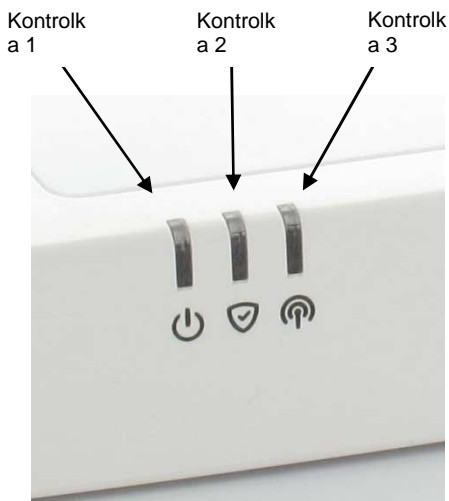
Na dobu 3 sekund se rozsvítí příslušné kontrolky LED.



Uslyšíte dvě krátká pípnutí ze snímače průkazů.

## Světelná indikace systému Sucre Box

Panel Sucre Box má tři kontrolky, jak je vidět na ilustraci níže.



- **Kontrolka 1: Indikace stavu napájení panelu**
  - o Svítí zeleně: panel je správně napájen.
  - o Bliká oranžově: panel pracuje pouze na baterii.
- **Kontrolka 2: indikace stavu aktivace systému**
  - o Nesvítí: systém je deaktivován.
  - o Svítí zeleně: systém je v režimu „celkové aktivace“.
  - o Bliká zeleně: systém je v režimu „dílčí aktivace“.
  - o Bliká oranžově: bylo detekováno vniknutí.
- **Kontrolka 3: Indikace sítě GPRS (pouze při instalaci)**
  - o Nesvítí: není k dispozici modul GPRS (verze Sucre Box SUE8EU-STD-E)
  - o Bliká oranžově: síť GPRS nebyla nalezena.
  - o Svítí zeleně: síť GPRS byla nalezena.

Poznámka: U verze Sucre Box SUE8EU-STD-E bude kontrolka vždy zhasnutá, protože se nepoužívá karta SIM.

**Důležité: Při první instalaci se Sucre Box automaticky aktualizuje na nejnovější verzi firmwaru. Tato fáze obvykle trvá 10 minut, ale může trvat až 20 minut. Během této doby jsou všechny kontrolky LED zhasnuté.**

# Instalace detektorů a sirén

---

**Poznámka:** Po správné instalaci zařízení se ozvou krátká pípnutí ze snímače průkazů nebo z klávesnice.

## Dveřní kontakt



**Kompletní pokyny naleznete v tištěné příručce dodávané s výrobkem.**

### **Kontakt instalujte:**

- dovnitř místnosti, která má být zabezpečena;
- proti pantům v zájmu rychlejší detekce otevření;
- tak, že magnet připevníte k pohyblivé části, například ke dveřím, nikoli k zárubni/rámu;
- tak, že čidlo připevníte k zárubni/rámu, nikoli ke dveřím;
- tak, že magnet umístíte proti značce na detektoru;
- tak, aby mezi magnetem a detektorem byla při zavření dveří/okna vzdálenost menší než 2 cm;
- tak, aby se úplným otevřením dveří či okna magnet nepoškodil.

### **Kontakt neinstalujte:**

- venku;
- blízko vody (např. koupelna).

## Detektory pohybu



**Kompletní pokyny naleznete v tištěné příručce dodávané s výrobkem.**

### **Detektor instalujte:**

- v oblasti pohybu, nejlépe směrem ke vstupům (např. dveře, okno);
- optimálně v rohu v zájmu optimalizace zóny detekce;
- na místo, kde se nemohou do vzdálenosti 1,80 m dostat žádná zvířata (například tak, že by vylezla na nábytek, schody, krabice či jiný předmět);
- v zóně detekce prosté překážek (jako jsou např. záclony či šatní skříň);
- ve výšce 2,30 až 2,50 m nad zemí.

### **Detektor neinstalujte:**

- v místnosti menší než zóna detekce (nejméně 4 m<sup>2</sup>);

- venku;
- blízko zdroje tepla (např. komína, radiátoru, konvektoru, trouby, sporáku);
- blízko zdroje chladného vzduchu (např. klimatizace);
- proti oknu;
- blízko vody (např. koupelna);

na detektor nenanášejte barvu.

## Pohybový detektor s obrazem



**Kompletní pokyny naleznete v tištěné příručce dodávané s výrobkem.**

### **Detektor instalujte:**

- v oblasti pohybu, nejlépe směrem ke vstupům (např. dveře, okno);
- optimálně v rohu v zájmu optimalizace zóny detekce;
- na místo, kde se nemohou do vzdálenosti 1,80 m dostat žádná zvířata (například tak, že by vylezla na nábytek, schody, krabice či jiný předmět);
- v zóně detekce prosté překážek (jako jsou např. záclony či šatní skříň);
- ve výšce 2,30 až 2,50 m nad zemí.

### **Detektor neinstalujte:**

- v místnosti menší než zóna detekce (nejméně 4 m<sup>2</sup>);
- venku;
- blízko zdroje tepla (např. komína, radiátoru, konvektoru, trouby, sporáku);
- blízko zdroje chladného vzduchu (např. klimatizace);
- proti oknu;
- blízko vody (např. koupelna);

na detektor nenanášejte barvu.

## Detektor tříštění skla



### Požadavky na instalaci

Namontujte detektor mezi chráněné sklo a jakýkoli těžší objekt chránící okno, který se v místě nachází. Pokud se v místě nachází těžší objekt chránící okno, je možné detektor instalovat na okenní rám.

### Detektor neinstalujte:

- na sloupky či pilíře;
- do místností s hlučným zařízením (kompresory, elektrické nástroje apod.), pokud se toto zařízení používá, když je detektor aktivován;
- do míst, kde je možné detektoru úmyslně znemožnit výhled na sklo.

### Postup instalace

Mikrofon orientujte tak, aby směřoval optimálním způsobem ke chráněnému sklu. V případě stropní montáže je třeba, aby ke chráněnému sklu směřovala část detektoru, kde se nachází mikrofon.

1. Otevřete čidlo.



2. Přišroubujte základnu na stěnu.



3. Držte baterie na místě a pak vytáhněte chlopeň baterií, aby bylo čidlo napájeno.



4. Zavřete čidlo.



## Postup výměny baterií

Průměrná životnost baterie: 4 let

Typ: CR123A

Množství: 2



1. Otevřete čidlo.



2. Vyměňte baterie (typ CR123).



3. Zavřete čidlo.





## Čidlo otřesů



### Požadavky na instalaci

Řada SHK(C)8M je určena k ochraně okolí oken a dveří. Používá se k detekci pokusů o útok silou na povrch, na němž je čidlo instalováno.

Čidlo dokáže detekovat dva druhy útoků silou:

- Silný útok: zařízení vyše poplach v případě jakéhokoli jednorázového otřesu, jehož intenzita překročí tovární nastavení úrovně citlivosti silného útoku.
- Opakované útoky: zařízení vyše poplach po definovaném (nastavitelném) počtu po sobě následujících otřesů, jejichž intenzita překračuje tovární nastavení úrovně citlivosti opakovaného útoku, jsou-li tyto otřesy detekovány během 8 s.

### Postup instalace

1. Sejměte kryt čidla.



2. Připevněte čidlo na pevný povrch pomocí vrtů, které jsou součástí dodávky. Snímač má dva montážní otvory.



3. U typu SHKC8M nainstalujte magnet (je součástí dodávky) do blízkosti vyrovnávacího proužku.



4. Zavřete kryt.



## Postup výměny baterií

Průměrná životnost baterie: 4 let

Typ: CR123A

Množství: 1



1. Otevřete kryt.



2. Vyměňte baterii.



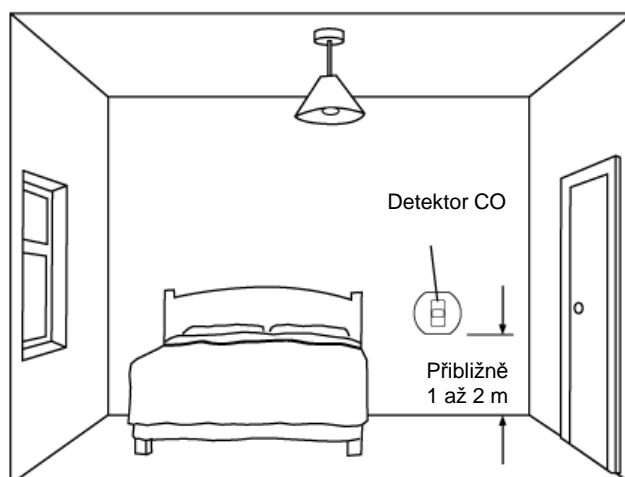
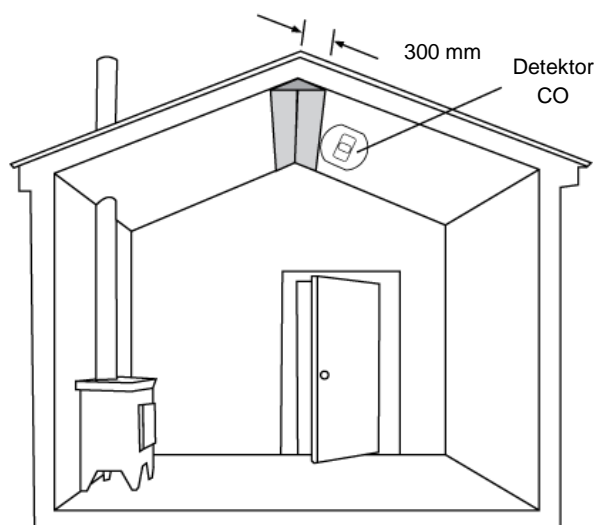
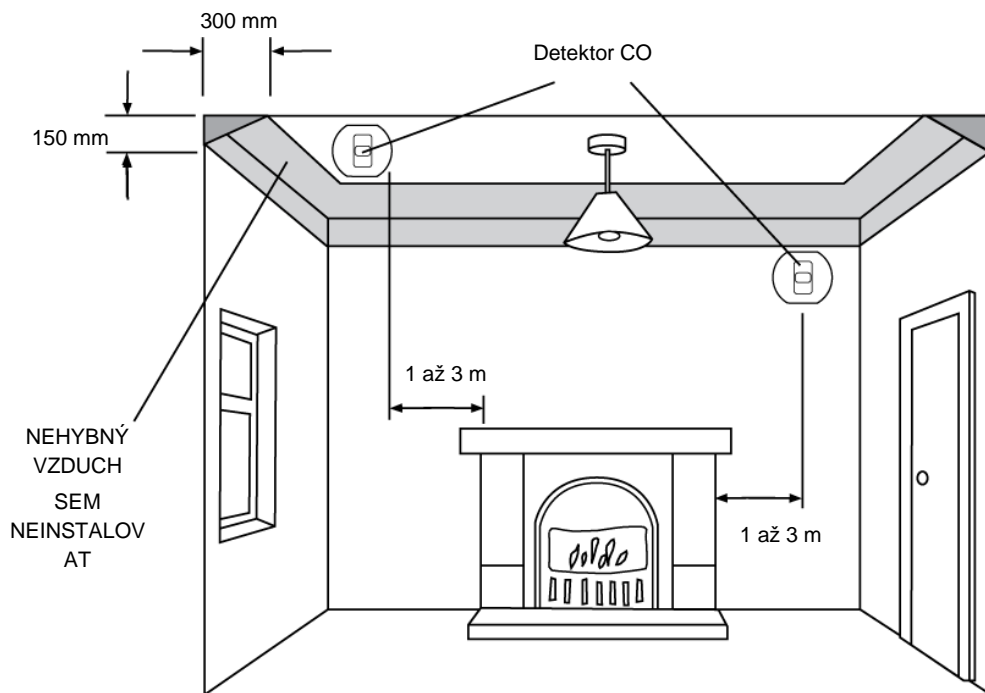
3. Zavřete kryt.



# Detektor oxidu uhelnatého



## Požadavky na instalaci



### Kam umístit detektor oxidu uhelnatého:

V ideálním případě instalujte detektor oxidu uhelnatého:

- do každé místnosti, kde se nachází zařízení spalující palivo;

- do odlehlých místností, kde obyvatelé tráví hodně času;
- do každé ložnice.

Je-li však počet čidel oxidu uhelnatého, které lze instalovat, omezený, zvažte při rozhodování o optimálních místech instalace následující faktory:

- Pokud existuje místnost se spalovacím zařízením, kde spí osoby, umístěte detektor CO do této místnosti.
- Umístěte detektor do místnosti, kde obyvatelé tráví většinu času (např. do obývacího pokoje).
- V garsonkách umístěte detektor CO co nejdále od kuchyňského kouta, do blízkosti místa, kde obyvatel bytu spí.

## Pozor

- Neinstalujte kryt na základnu, když je přepínač v poloze **X**. Ujistěte se, že je přepínač v poloze **OK**.



- Baterie CO8M nelze vyměnit, výrobek je napájen po celou dobu životnosti.

Po 6 letech provozu začne na zařízení každých 50 sekund třikrát blikat oranžové světlo a současně se bude ozývat pípání. Jde o indikaci, že detektor dosáhl konce své životnosti a musí být vyměněn. Příslušné datum je též na výrobku uvedeno.



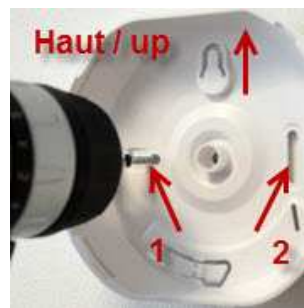
## Postup instalace

1. Vyndejte montážní desku z obalu a ochranného kartonu.



- Umístěte montážní desku na strop nebo stěnu přesně do místa, kam chcete detektor CO instalovat. Tužkou si označte umístění obou montážních otvorů.
- Vyvrtejte otvory 5,0mm vrtákem ve středech označených otvorů.

**Pozor: Při vrtání otvorů musíte dbát na to, abyste nenarazili na elektrické vodiče již přítomné ve stropu či ve stěně.**



- Do vyvrtaných otvorů vtláče hmoždinky, které jsou součástí dodávky, a přišroubujte montážní desku na strop či stěnu.
- Detektor CO pečlivě vyrovnejte se základnou a poté zatlačte a pootočte.



Po několika sekundách (max. 15 s) se dvěma pípnutími potvrdí úspěšná registrace.



- Stisknutím testovacího tlačítka se ujistěte, že detektor funguje.



## Detektor kouře



Kompletní pokyny naleznete v tištěné příručce dodávané s výrobkem.

### Postup instalace

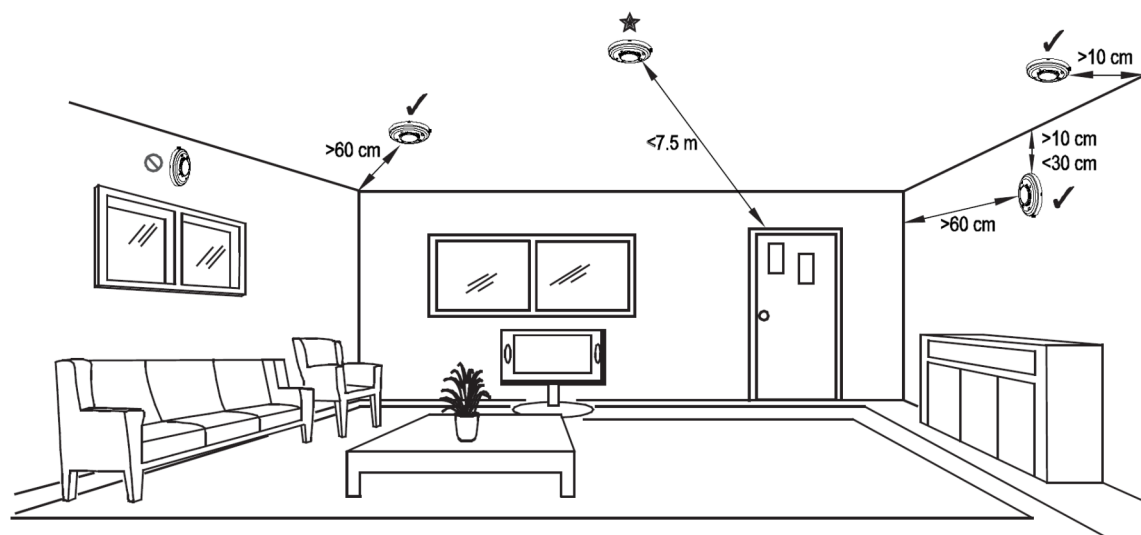
Návodné video můžete nalézt zde:



<http://honeywell.total-connect.eu/video/DFS8M.mp4>

### Požadavky na instalaci (DFS8M)

Kouř stoupá ke stropu a následně se šíří horizontálně. Ideálním místem pro umístění čidla je proto prostředek místnosti.



- ★ Optimal / Ótimo / Optimal / Optimaal / Ottimale / Optimal
- ✓ Satisfaisant / Satisfactorio / Zufriedenstellend / Voldoende / Sufficiente / Satisfactor
- ⊘ Non / No / Nein / No / No / No

## Jakému umístění se vyhnout:

- koupelny, kuchyně, sprchové kouty, garáže či jiné místnosti, kde může dojít ke spuštění poplachu vlivem páry, kondenzace, kouře, který je v pořádku, či výparů; čidlo umístěte nejméně 6 m od zdrojů, které za normálních okolností produkují kouř či výpary;
- čidlo není vhodné instalovat do silně prašných nebo znečištěných oblastí, protože ukládání prachu v komoře má negativní vliv na jeho výkonnost; prach dokáže také zablokovat síťku proti hmyzu a zabránit tak kouři dostat se do detekční komory;
- neinstalujte čidlo do oblastí zamořených hmyzem; drobný hmyz, když se dostane do detekční komory, může vyvolávat poplachy;
- místa, kde může normální teplota překročit 40 °C nebo klesnout pod 0 °C (např. půda, pecovna, přímo nad sporákem i u konvic apod.), protože vysoká teplota či pára může vyvolávat poplachy;
- v blízkosti dekorativních předmětů, dveří, světelných instalací, okenních lišt apod., které mohou bránit přístupu kouře či tepla do čidla;
- povrchy, které jsou za normálních okolností teplejší či chladnější než zbytek místnosti (např. půdní vstupy); teplotní rozdíly mohou bránit přístupu kouře či tepla do čidla;
- vedle radiátorů či ventilačních otvorů klimatizace, oken, stěnových ventilačních otvorů apod., případně přímo nad nimi, protože tyto prvky mohou měnit směr proudění vzduchu;
- do míst, která jsou velmi vysoko nebo jinak těžko dostupná (např. nad schody), kde může být složité na detektor dosáhnout (kvůli testování, vypnutí, výměně baterie);
- nejméně 1 m od stmívatelného osvětlení a příslušných vodičů, protože stmívatelné systémy mohou někdy způsobovat rušení;
- nejméně 1,5 m od zářivkového osvětlení, protože elektrický šum a/nebo mihotání mohou mít na zařízení negativní dopad.

## Vnitřní siréna

### Požadavky na instalaci



### Sirénu instalujte:

- daleko od zdroje elektrického rušení;
- na strop nebo co nejvýše na stěnu;
- do centrální oblasti v rámci chráněného objektu.

### Postup instalace

1. Otevřete kryt.
2. Umístěte základnu sirény na stěnu a označte si 3 montážní otvory.
3. Vyrvejte otvory, vložte do nich hmoždinky a základnu přišroubujte.
4. Vytáhněte chlopeň baterie, tím se čidlo zapne.
5. Stiskněte černé tlačítko na desce PCB. Uslyšíte dvě krátká pípnutí ze snímače průkazů a sirény.
6. Nasadte kryt na příchytku (1) základny, poté otočte na druhou stranu (2).





7. Připevněte kryt k základně vrutem, následně umístěte plastovou ochrannou krytku.



## Postup výměny baterií

Průměrná životnost baterie: 4 let

Typ: CR123

Množství: 3



1. Otevřete kryt sirény.

**UPOZORNĚNÍ: CHRAŇTE SI SLUCH,  
PROTOŽE ZBÝVAJÍCÍ ENERGIE BATERIE  
MŮŽE ZPŮSOBIT ROZEZVUČENÍ SIRÉNY.**



2. Odstraňte poutko zajišťující baterie.
3. Vyměňte baterie.  
Po 10 sekundách uslyšíte krátká pípnutí.
4. Zajistěte kryt vrutem.

# Nejčastější dotazy

---

## Jak systém Le Sucre funguje?

Systém Le Sucre využívá bezdrátovou technologii k ochraně osob i majetku ve vašem domově. Tento systém je možné ovládat lokálně pomocí snímače průkazů nebo klávesnice v případě systému Sucre Box. Je možné jej ovládat i na dálku pomocí aplikací Total Connect 2.0E nebo Total Connect Comfort International.

Je možné vysílat několik typů upozornění:

- upozornění na vniknutí, kdy detektor pohybu zjistí pohyb, případně kdy je spuštěn dveřní kontakt (je-li systém zapnutý);
- upozornění na ohrožení života v případě signálu z detektoru kouře či oxidu uhelnatého; tato čidla, pokud jsou instalována, jsou aktivní 24 hodin denně, bez ohledu na to, zda je systém zapnutý, či vypnutý;
- technická upozornění v případě výpadku napájení nebo vybití baterií.

## Mám domácí zvíře: jaká opatření je třeba učinit v souvislosti s detektorem pohybu?

Detektor pohybu je speciálně navržen tak, aby bylo možné jej používat v přítomnosti zvířat o hmotnosti do 30 kg. Stačí zajistit, aby se zvíře nemohlo dostat do vzdálenosti menší než 1,80 m od detektoru.

## Kdy je třeba měnit baterie?

Na stránce *Diagnostika* můžete zjistit nabití baterie u všech periferních zařízení ve vaší instalaci.

## Jakou údržbu periferní zařízení vyžadují?

Kromě výměny baterií, která se provádí přibližně každé 4 roky, nevyžadují detektory pohybu během své životnosti žádnou údržbu.

## Jak se detektory čistí?

Čistěte je prachovkou, aby na nich nebyl prach.

**Pozor: Nikdy nepoužívejte čisticí prostředky ani čističe ve spreji. Nárazy do detektorů mohou způsobit jejich poškození.**

## Co dělat v případě bezdůvodných upozornění?

Zkontrolujte instalaci a ujistěte se, že jsou detektory správně umístěné. Pokud problém přetrvává, obraťte se na instalační firmu.

## Je možné detektory malovat barvou?

Na přední část detektorů se nesmí dostat žádná barva, nesmí ani být nijak zakryta: tím by okamžitě přestal detektor fungovat.